

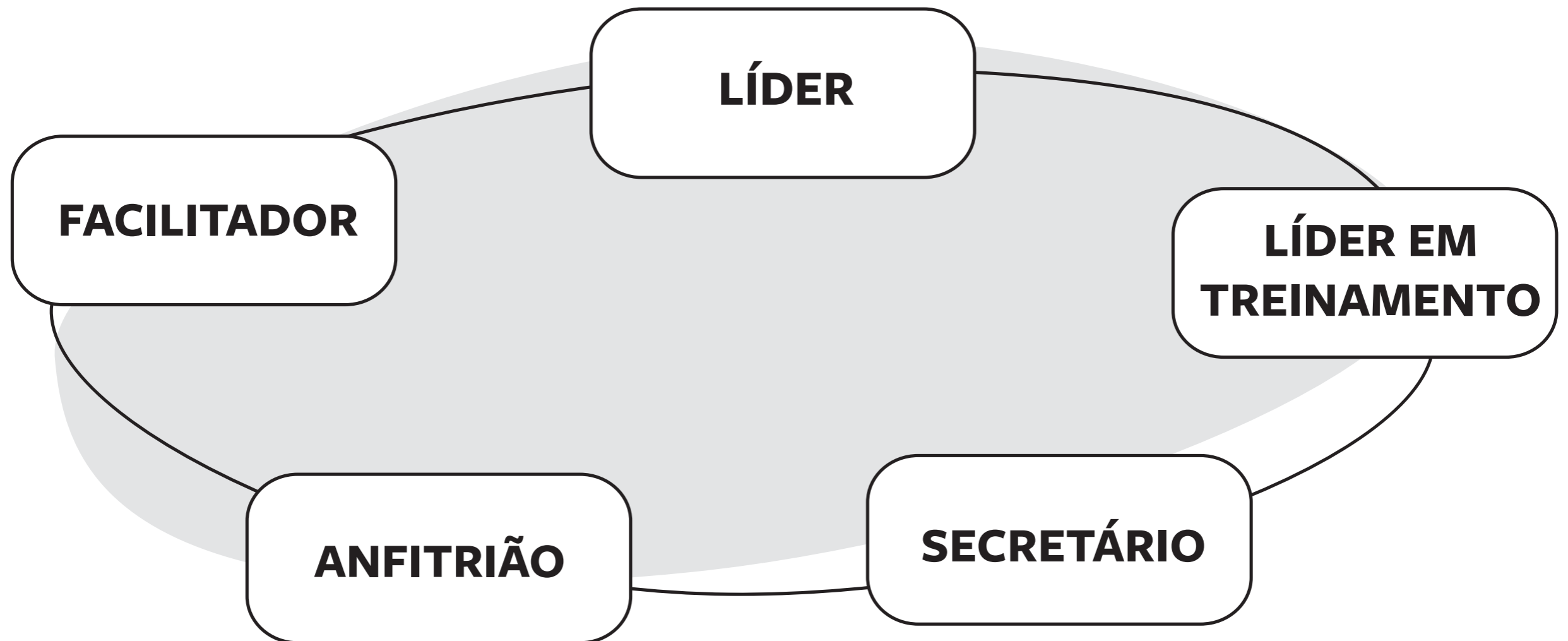
Capítulo 11

AS FUNÇÕES EM UMA CÉLULA

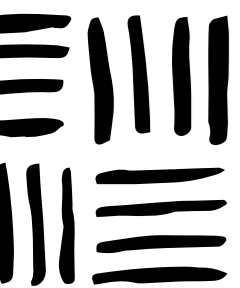
**PARTE 2 - Líder em Treinamento, Secretário, Anfitrião, Facilitador
e demais funções**



Existem algumas funções que são fundamentais para o bom andamento e desenvolvimento da célula. São elas:



Vamos conhecer detalhadamente cada uma delas nos próximos capítulos desse manual.



O LÍDER EM TREINAMENTO



A formação de um líder em treinamento:

Integração
na Célula

+

Treinamento e
“forja” para
liderança.

=

**Líder em
treinamento**

1. Entende a visão da Igreja
2. Conhecem o caminho do líder
3. São dispostos a serem preparados para liderar uma célula no momento certo.

O LÍDER EM TREINAMENTO

O líder em treinamento é o **discípulo** do líder de célula, eles desejam e precisam de um **investimento maior e mais profundo** do seu líder.

O líder de célula deve treinar seu líder em treinamento também na prática, ou seja, tudo que faz em relação à célula, o líder em treinamento deve o acompanhar: visitas, discipulados, aconselhamentos, planejamentos de multiplicação e crescimento.

Inclusive, na ausência do líder, **ele assume a liderança da célula.**

Cada célula deve ter quantos líderes em treinamento?

É fundamental ter **mais de um** líder em treinamento em cada célula para:

- Que o cuidado dos membros e a manutenção da célula sejam otimizados.
- Para que novos líderes sejam potencializados e com isso, novas multiplicações acontecerem.

Líderes em treinamento nascem de duas formas:

- 1.** Por uma necessidade – Quando obrigatoriamente alguém precisa assumir uma célula de forma repentina e imediata. Essa não é a melhor forma, pois o líder pode ser imaturo e deficiente em áreas que futuramente trarão prejuízos, por isso só deve acontecer em casos de extrema necessidade e também deve ter um acompanhamento ainda mais próximo por parte do líder de rede e pastor de área.
- 2.** Por uma visão – Quando ao longo do tempo ele é treinado e preparado para assumir uma célula. Essa é a melhor forma de gerar novos líderes porque a visão já tem todo o planejamento necessário para fazer isso, visando o sucesso daquilo que está sendo edificado.



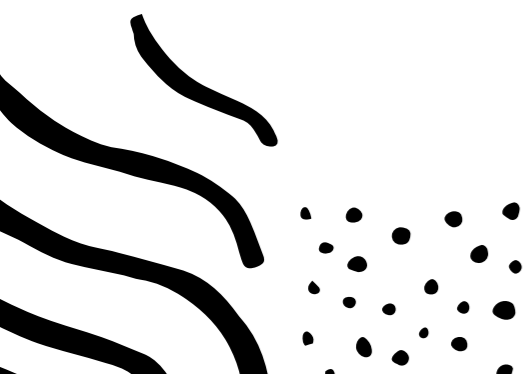
Uma Frase
Uma Verdade

Sucesso sem
sucessor, é fracasso.

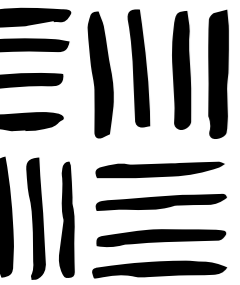
APÓSTOLO LUIZ FERNANDO DUARTE



Requisitos básicos de um líder em treinamento



- 1.** Conviver bem em grupo, ou seja, saber trabalhar em equipe e ter a mentalidade de família, vivendo livre de ciúmes.
- 2.** Ser aplicado e responsável
- 3.** Ter capacidade de absorver mudanças
- 4.** Assumir posição coerente e não contradizer uma decisão do seu líder
- 5.** Prestar contas de tudo para manter a visão alinhada e o coração limpo
- 6.** Não procrastinar seus confrontos
- 7.** Desejar ganhar almas e cuidar de gente
- 8.** Ser equilibrado emocionalmente e não entrar em crise quando pressionado
- 9.** Ser exemplo para a comunidade em que vive



Elias e Eliseu



DESTRUA SUAS PONTES

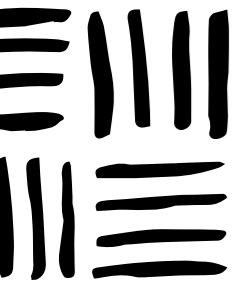
1. Não podemos entrar numa visão tendo “pontes” com o nosso passado – Quando Elias chamou Eliseu para viver seu propósito, ele pediu para se despedir dos seus pais. Isso não representa uma atitude de desonra aos pais, mas simboliza um “desligamento” entre Eliseu e o seu passado. Ter pontes com o passado é como ter um “plano B”, ou seja, ter uma alternativa ou uma segunda opção de vida por causa da falta de confiança em Deus e no seu propósito.

VENHA DE TODO CORAÇÃO

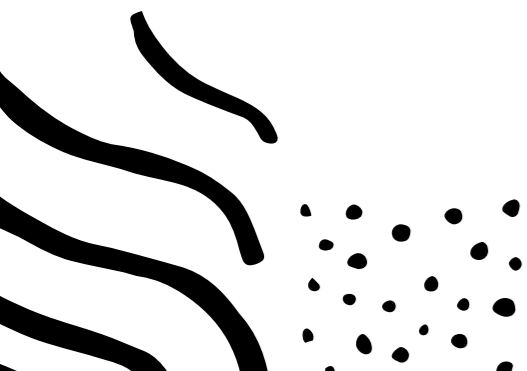
2. Não adianta entrar numa relação com o coração dividido – Eliseu queimou suas carroças e matou seus bois, assim, ele não teria mais para onde voltar.

SIRVA SEMPRE

3. É necessário estar disposto a servir – Eliseu abandonou seu passado e se colocou à disposição de Deus para ser resposta naquele tempo, servindo as pessoas através da sua vida.



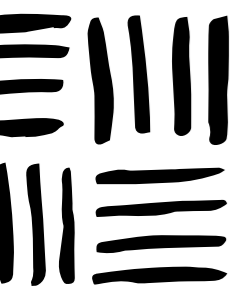
Responsabilidades do líder em treinamento



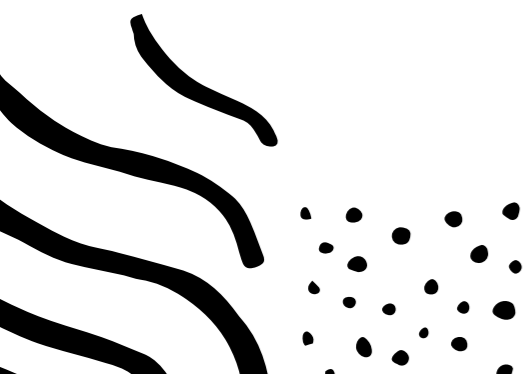
O líder em treinamento, na ausência do seu líder, exerce todas as suas funções, e além delas, queremos destacar mais algumas:

Responsabilidades do líder em treinamento

1. Compartilhar a visão da Igreja na célula e manter ela viva
2. Reproduzir a fala do líder, principalmente na cuidado e apascentamento dos membros
3. Consolidar as novas convertidas juntamente com o líder
4. Motivar o surgimento de novas líderes
5. Assumir total responsabilidade da célula na ausência do líder



SECRETÁRIO

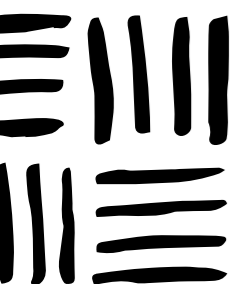


O secretário é uma figura chave dentro da célula, como um “braço direito” para o líder. Por isso é importante que função seja ocupada por uma pessoa:

1. Madura e discreta
2. Consolidada
3. Prática e ágil
4. Organizada
5. Atenta

Responsabilidades da secretária

1. Preencher cuidadosamente os relatórios das reuniões de células com praticidade e transparência, enviando na tempa estabelecida pela Igreja local.
2. Manter atualizado os dados de cadastros de células e membros, junta à secretaria da Igreja.
3. Manter o líder e a célula atualizados com as datas importantes, como aniversários e agenda da Igreja.
4. Se responsabilizar e permanecer disponível para as demandas da célula



ANFITRIÃO



É a pessoa que abre as portas da sua casa para a reunião da célula. Inclusive, ela pode receber mais de uma célula em sua casa, desde que uma reunião não atrapalhe a outra ou aconteçam em dias diferentes da semana.



Entendendo
Melhor

O anfitrião deve ser um membro ativo da célula que se reúne em sua casa, e não apenas ceder o espaço para que ela aconteça. É necessário receber bem os irmãos com hospitalidade, atenção e amor, servindo sempre a todos com disposição e afeto. Quando houver alguma reclamação, como exageros da intimidade de um determinado irmão ou danos causados, ele deverá fazê-la ao líder, à parte, e nunca na frente da célula, pois cabe ao líder corrigir esses problemas. Quando o próprio líder for o anfitrião, o líder em treinamento é quem deverá corrigir essas falhas, usando sempre de maturidade.

O anfitrião deve compreender que as pessoas são mais importantes do que as coisas e, em função disso, precisa ser paciente, entendendo que as pessoas que chegam para a reunião de célula podem ter tido diferentes criações, e que enquanto não forem tratadas e ensinadas, poderão ter ações de adaptação ao ambiente da célula. Por exemplo, se um visitante quebrar um copo sem querer durante o momento do lanche, o anfitrião não deve repreendê-lo por uma coisa “material” ter sido perdida, porque o confronto pode fazer com que esse visitante não volte mais à reunião.



Ponto
Importante

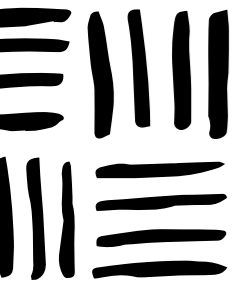
É necessário também que ele evite a todo custo se ausentar das reuniões, pois é desagradável ir a uma casa onde o dono não está presente. O anfitrião precisa entender que não está apenas cedendo a sua casa, mas exercendo algo muito importante para o bom andamento da reunião, que é: receber o Reino em sua casa, exercendo a hospitalidade (Romanos 12:13; Hebreus 13:2).

Cr terios para receber uma c lula em casa:

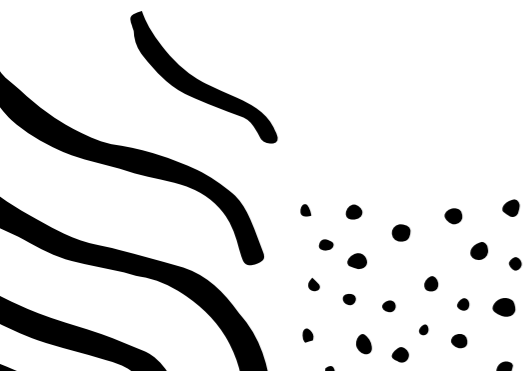
1. Um anfitri o com o cora o dispon vel a servir
2. Uma casa onde tenha um espa o m nimo para comportar de forma confort vel as pessoas
3. Se o anfitri o for algu m menor de idade, os pais devem autorizar a realiza o da c lula, principalmente se eles ainda n o forem crist os.

Responsabilidades da anfitriã

1. Preparar antecipadamente o ambiente para a célula e zelar para que nada atrapalhe o andamento da reunião.
2. Receber todas com disposição, atenção e carinho.
3. Facilitar o acesso das pessoas aos demais ambientes da casa quando houver necessidade.
4. Informar ao líder individualmente sobre possíveis danos causados ao imóvel e aos móveis durante as reuniões, como também abusos de liberdade dos membros da célula.
5. Auxiliar o líder na reunião de planejamento e na cuidada com a célula.



FACILITADOR

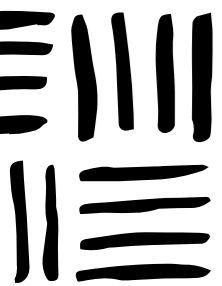


Diferente das demais funções já citadas, essa não tem que ser necessariamente ocupada por uma pessoa fixa. A cada semana pode haver um “facilitador”, desde que seja estabelecido antecipadamente no planejamento da célula.

Responsabilidades do facilitador:

Deve estar atento a cada momento da reunião da célula, em especial ao ensino e ao compartilhamento da palavra. Sua função é impedir que o assunto ministrado perca o foco quando alguém por exemplo:

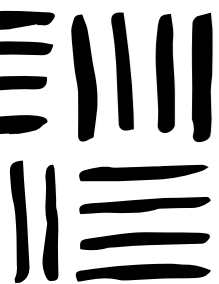
1. Faz uma pergunta totalmente fora do contexto que está sendo abordado
2. Manipula o tempo falando demais e impedindo outros de participarem
3. Faz uma pergunta constrangedora
4. Foge completamente do assunto da célula, contando histórias aleatórias



INTERCESSOR

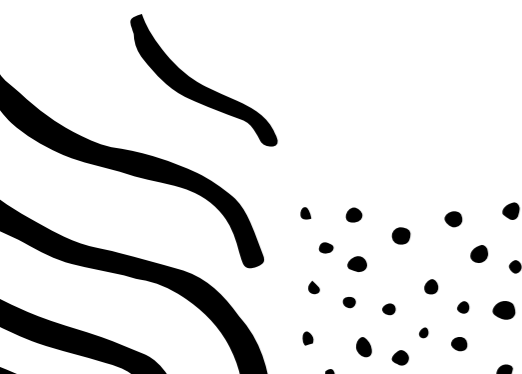
É papel de todos, principalmente do líder, orar pela célula. Porém, o intercessor pode atuar diretamente nessa área. Além de interceder no momento das reuniões e em situações específicas, ele pode estimular a oração dentro da célula, estabelecendo propósitos de oração, por exemplo, uns pelos outros, pela casa onde a célula acontece, pela multiplicação e pelos alvos da célula. Uma boa ideia é que as pessoas que desejam integrar a intercessão da Igreja comecem intercedendo na célula.

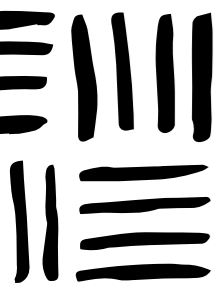




DIÁCONO

Essa pessoa pode atuar de forma “operacional”, facilitando o andamento da reunião de célula, e se responsabilizar pela assistência social, caso algum membro esteja precisando de alimento ou de emprego, por exemplo. Assim como falamos sobre os intercessores, os diáconos da Igreja também podem ser gerados primeiramente no ambiente da célula e, posteriormente, o líder da célula pode apresentá-los à liderança geral do diaconato.





RECEPCIONISTA

Alguém alegre e espontâneo que juntamente com o anfitrião tem a responsabilidade de receber as pessoas na reunião de célula. Ele pode usar da sua criatividade e, por exemplo, fazer cartazes e até pensar em uma abordagem diferente à cada reunião. Mas como fazer isso? Se o assunto da célula será sobre “Em Cristo somos reis e sacerdotes”, o recepcionista pode ficar na entrada da reunião da célula recebendo a todos com uma frase: “Sejam bem-vindos, reis e sacerdotes! Hoje é o dia da sua coroação”. E dependendo da faixa etária (crianças e adolescentes), pode ser confeccionada uma coroa de papel com o texto de Apocalipse 5:9-10 escrito.



NA PRÓXIMA AULA VEREMOS SOBRE:

A Reunião da Célula

Parte 1 - Características de uma Reunião de Célula

